



**Stækkun kjúklingabús að
Hurðarbaki, Hvalfjarðarsveit
Tillaga að matsáætlun
Nóvember 2016**





SKÝRSLA – UPPLÝSINGABLAÐ

Titill skýrslu Stækkun kjúklingabús að Hurðarbaki, Hvalfjarðarsveit í allt að 192.000 stæði Drög að tillögu að matsáætlun		Tegund skýrslu Tillaga að matsáætlun	
Verkheiti Stækkun kjúklingabús að Hurðarbaki, Hvalfjarðarsveit		Verkkaupi Matfugl	
Verkefnisstjóri – EFLA Friðrik K. Gunnarsson		Verkefnisstjóri / fulltrúi verkkaupa Sveinn V. Jónsson	
Höfundur Friðrik K. Gunnarsson	Skýrslunúmer 1	Verknúmer 1877-009	Fjöldi síðna 10
Útdráttur Matfugl ehf. áformar að stækka kjúklingabú sitt að Hurðarbaki úr 84 þúsund stæðum í allt að 192.000 stæði með byggingu fjögurra nýrra kjúklingahúsa austan við núverandi eldishús.			
Lykilorð Hurðarbak; Matfugl,			
Staða skýrslu <input type="checkbox"/> Í vinnslu <input type="checkbox"/> Drög til yfirlestrar <input checked="" type="checkbox"/> Lokið		Dreifing skýrslu og upplýsingablaðs <input checked="" type="checkbox"/> Opin <input type="checkbox"/> Dreifing með leyfi verkkaupa <input type="checkbox"/> Trúnaðarmál	



Útgáfusaga						
Nr.	Höfundur		Rýnt		Samþykkt	
	Nafn	Dags.	Nafn	Dags.	Nafn	Dags.
1	Friðrik K. Gunnarsson	11.1.16	Ólafur Árnason/EFLA Sveinn V. Jónsson/Matfugli	11.1.2016 9.2.2016	Friðrik K. Gunnarsson	11.4.2016
2	Friðrik K. Gunnarsson	31.3.16	Ólafur Árnason/EFLA Sveinn V. Jónsson/Matfugli	6.4.2016 8.4.2016	Friðrik K. Gunnarsson	4.5.2016



EFNISYFIRLIT

EFNISYFIRLIT	II
MYNDASKRÁ.....	III
1 INNGANGUR	1
1.1 Almennt	1
1.2 Tilgangur með tillögu að matsáætlun	1
1.3 Yfirlit yfir matsferlið.....	1
1.4 Tímaáætlun.....	2
2 FRAMKVÆMDALÝSING.....	2
2.1 Tilgangur og markmið	2
2.2 Framkvæmd.....	2
2.3 Valkostir.....	2
3 FRAMKVÆMD OG ÁHRIFASVÆÐI	3
4 UMFANG OG ÁHERSLUR MATS Á UMHVERFISÁHRIFUM.....	6
4.1 Almennt	6
4.2 Umhverfispættir	6
4.3 Magn og meðhöndlun hæsnaskíts	6
4.4 Fráveita.....	6
4.5 Lykt.....	6
4.6 Grunnvatn	7
4.7 Landnotkun	7
4.8 Sýkingarhætta.....	7
4.9 Sjónræn áhrif	7
4.10 Menningarminjar	9
5 SKIPULAG.....	9
6 KYNNING OG SAMRÁÐ	9
6.1 Fyrirhugað samráð.....	9
6.2 Kynning á drögum að tillögu að matsáætlun	9
6.3 Tillaga að matsáætlun.....	10
6.4 Kynning á frummatsskýrslu	10
HEIMILDIR	11
VIÐAUKI 1.....	2

MYNDASKRÁ

Mynd 1: Ferli mats á umhverfisáhrifum skv. lögum nr. 106/2000 m.s.br. [1].	1
Mynd 2: Fyrirhugað framkvæmdasvæði að Hurðarbaki, austan við núverandi eldishús (Arkitekt og Ráðgjöf ehf. 1999). Ný hús eru afmörkuð með hvítri brotalínu, en gular brotalínur sýna byggingareiti skv. deiliskipulagi	3
Mynd 3: Fyrirhugað áhrifasvæði framkvæmda að Hurðarbaki, sem sýnir afstöðu til bæjanna Svarfhóls (austan við Hurðarbak) og Hlíðarfótar (N-NA við Hurðarbak) (tekið af kortasjá Hvalfjarðarsveitar 28.09.2016)	4
Mynd 4: Horft yfir framkvæmdasvæðið til vesturs í átt að núverandi eldishúsum að Hurðarbaki.....	4
Mynd 5: Horft frá Hurðarbaki í átt að Svarfhóli sem er næsti bær til austurs.	5
Mynd 6: Horft yfir framkvæmdasvæðið yfir að Tungu.	5
Mynd 7: Horft frá brúnni yfir Laxá yfir að Hurðarbaki.....	7
Mynd 8: Horft frá hlaðinu á Hóli yfir að Hurðarbaki.	8
Mynd 9: Horft í átt að Hurðarbaki frá Svarfhól (svört ör).	8
Mynd 10: Búið að Hurðarbaki skv. deiliskipulagsuppdraetti. Framkvæmdin fellst í uppbygginu á fjórum eldishúsum, staðsettum lengst til hægri á mynd.....	9

1 INNGANGUR

1.1 Almennt

Matfugl ehf. áformar að stækka kjúklingabú sitt að Hurðarbaki í Hvalfjarðarsveit úr 84 þúsund stæðum í allt að 192.000 stæði með byggingu fjögurra nýrra kjúklingahúsa austan við núverandi eldishús.

Matfugl ehf. er stærsti framleiðandi kjúklinga kjöts hér á landi með um 50% markaðshlutdeild og er heildarfjöldi starfsmanna hjá fyrirtækinu um 130 manns. Auk búans að Melavöllum er Matfugl með kjúklingabú á Móum á Kjalarnesi, á Dalvík, að Hurðabaki í Svínadal, á Miðfelli nálægt Flúðum, í Eskiholti og Svartagili í Borgarfirði. Skilgreint hlutverk Matfugls er ræktun og eldi alifugla, slátrun þeirra og framleiðsla afurða unnum úr kjúklingakjöti, til neytenda á Íslandi.

Framkvæmdin er matsskyld skv. tölulið 1.09 i. (Þauleldi alifugla og svína með að minnsta kosti 85.000 stæði fyrir kjúklinga eða 60.000 fyrir hænur) í 1. viðauka laga nr. 106/2000 um mat á umhverfisáhrifum. Framkvæmdin fellur undir flokk A, þ.e. framkvæmdir sem ávallt eru háðar mat á umhverfisáhrifum.

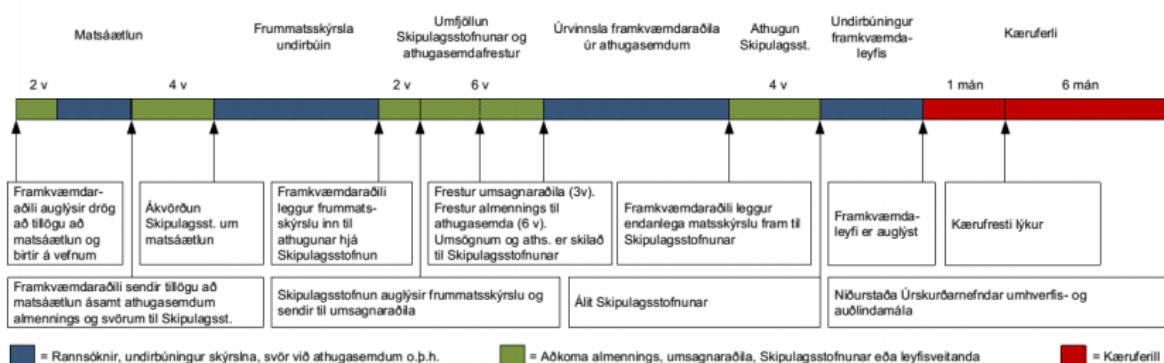
Matfugl ehf. hefur falið EFLU verkfræðistofu aðhafa umsjón með mati á umhverfisáhrifum framkvæmdarinnar. Í þessu skjali eru birt drög að tillögu að matsáætlun til kynningar fyrir almenning, í samræmi við 14. gr. reglugerðar nr. 1123/2005 um mat á umhverfisáhrifum.

1.2 Tilgangur með tillögu að matsáætlun

Matsáætlun er verkáætlun matsvinnunnar. Áður en matsvinnan hefst er þessi áætlunbirt og kynnt til að tryggja að allir geti komið á framfæri athugasemdum sínum við efnistöð og áherslur matsvinnunnar. Í þessum drögum að tillögu að matsáætlun er gerð grein fyrirframkvæmdinni, framkvæmda- og áhrifasvæði hennar. Kynntir eru þeir þættir framkvæmdarinnar sem talið er að leggja þurfti mesta áhersla á í mati á umhverfisáhrifum. Einnig er fjallað um þau gögn sem eru fyrir hendi og byggja á athugunum framkvæmdaraðila í tengslum við fyrra mat á umhverfisáhrifum fyrir sambærileg kjúklingabú í eigu framkvæmdaraðila og höfð verða til hliðsjónar. Í tillögu að matsáætlun er því jafnframt lýst hvernig staðið verði að mati á áhrifum. Að lokum er fjallað um undirbúning framkvæmdarinnar og um kynningu og samráð við væntanlega umsagnar- og hagsmunaaðila, svo og almenning, við gerð skýrslu um mat á umhverfisáhrifum.

1.3 Yfirlit yfir matsferlið

Aðferðin sem beitt er við mat á umhverfisáhrifum er í samræmi við lög um mat á umhverfisáhrifum nr. 106/2000 m.s.br. og reglugerð nr. 660/2015. Mynd 1 sýnir gefur yfirlit yfir matsferlið. Nánari upplýsingar um matsferlið má finna á vef Skipulagsstofnunar, www.skipulag.is.



Mynd 1: Ferli mats á umhverfisáhrifum skv. lögum nr. 106/2000 m.s.br. [1].

1.4 Tímaáætlun

Tillaga að matsætlun er send til Skipulagsstofnunar í október 2016. Stefnt er að því að frummatsskýrsla sé send inn til meðferðar Skipulagsstofnunar í janúar/febrúar 2017 og að álit Skipulagsstofnunar á matsskýrslu geti legið fyrir í mars/apríl 2017.

2 FRAMKVÆMDALÝSING

2.1 Tilgangur og markmið

Tilgangur framkvæmdarinnar er að auka framleiðslu á kjúklingakjöti til að anna aukinni eftirspurn á innanlandsmarkaði.

2.2 Framkvæmd

Núverandi húsakostur að Hurðabaki samanstendur af tveimur eldishúsum, hvoru um sig 2.500 m², eða samanlagt um 5.000 m² að stærð. Stæði eru fyrir eldi á allt að 80.000 kjúklingum. Húsin voru reist á árunum 2000-2001.

Framkvæmdin felur í sér stækkun kjúklingabúsins í allt að 192.000 stæði. Fyrirhuguð er uppbygging á alls 4 nýjum húsum austan við núverandi eldhús.

Gert er ráð fyrir að lengd hvers húss sé um 100 m og breidd 18-20 m (flatarmál 1.800 – 2.000 m²) og mænishæð mest 5,8 m sem er hámarkshæð samkvæmt deiliskipulagi. Fóðursíló verða staðsett utan við eldishúsin, milli bygginga.

Hvert eldishús skiptist í 2 eldisdeilir, hvor deild með stæði fyrir allt að 14.000 kjúklinga í deild, eða alls 28.000 stæði í húsi. Með fjórum nýjum húsum er því um að ræða aukningu um alls 112.000 stæði, og eftir stækkun verða alls um 192.000 stæði í eldishúsum.

Framkvæmdaraðili gerir ráð fyrir þeim möguleika að meðfram báðum hliðum hvors húss verði í framtíðinni komið fyrir útisvæði sem væri þá samtals 3x100 m. Er um að ræða rými undir þaki sem nýtt verður frá apríl fram í nóvember ár hvert. Heildar grunnflötur hvernar byggingar yrði þá ca. 2.100- 2.300 m², þar af eldisdeildir 1.800-2.000 m² og útisvæði undir þaki 300 m². Heildar grunnflötur undir þaki yrði þá um 10.000 m². Fjöldi dýra yrði óbreyttur.

Eldistími hvers eldishóps er um 35 dagar, en að þeim loknum eru húsin tæmd, hreinsuð og sóttthreinsuð. Að jafnaði er hver framleiðsluhringur um 42-49 dagar. Kjúklingum frá búinu að Hurðabaki er slátrað í sláturhúsi Matfugls að Völuteigi 2 í Mosfellsbæ. Hænsnaskít frá búinu hefur verið dreift á tún og akra Hurðarbaks, en einnig nærliggjandi bæja í Svínadal (Svarfhóll, Hliðarfótur). Þetta hefur reynst vera fullnægjandi og rúm ráðstöfun fyrir þann skít sem myndast frá núverandi rekstri búsins og er það mat framkvæmdaraðila að það landrými sem er fyrir hendi innan jarðanna fullnægi með öllu því viðbótar magni af hænsnaskít sem myndast við stækkunina. Nánari grein verður gerð fyrir aðgerðum til losunar á skít, stærð og staðsetningu svæða sem og álagi í frummatsskýrslu og borið saman við viðmiðunargildi sem gefin eru upp í reglum um góða búskaparhætti [4].

2.3 Valkostir

Sú stækkun sem hér er fjallað um er nauðsynleg til að mæta aukinni eftirspurn fyrir kjúklinga kjöti í tengslum við aukna markaðshlutdeild kjúklingakjöts, fjölgun landsmanna og aukinnar eftirspurnar vegna ferðamanna. Það er mat framkvæmdaraðila á aukinni þörf að ekki sé vænlegt að draga úr fyrirhugaðri stækkun og reisa minni eða færri en fjögur ný kjúklingahús. Aðrir valkostir koma því ekki til greina. Núllkostur er því sá kostur að aðhafast ekkert, þ.e. aðhalda áfram óbreyttum rekstri að Hurðabaki. Mat á umhverfisáhrifum stækkunarinnar felst því í samanburði stækkunarinnar við núllkost.

3 FRAMKVÆMD OG ÁHRIFASVÆÐI

Kjúklingabúið er staðsett á jörðinni að Hurðarbaki, sem liggur í mynna Svínadals, sunnan Laxár og norðan við Miðfells múla og milli jarðanna Vestra-Miðfells og Svarfhólslanda. Lönd Tungu og Hóls eru á móti Hurðarbakslandi, norðan Laxár, en land Eystra-Miðfells liggur að suðurmörkum jarðarinnar.

Heildarstærð jarðarinnar að Hurðarbaki er 250 ha að stærð. Tún þar eru víðfeðm eða alls um 48,9 ha. Landið er frekar flatt og hægt aflíðandi niður að Laxá. Undirlendi að Hurðarbaki er alls um 100 ha. Bergrunnur á svæðinu er blágrýti en ofan á því er gamalt sjávarset (silt) og sand og malarlög frá lokum ísaldar. Gróðurfar er fábreytt ræktuð tún. Svæðið er að miklu leyti framræst. Ekki er annar búskapur stundaður að Hurðarbaki. Næstu bæir við Hurðabak eru Hóll og Tunga í um 1 km fjarlægð handan Laxár og Svarfhóll til austurs í um 1,5 km fjarlægð. Á Tungu er bændaþing og á Svarfhóli eru nú sumarþustaðalönd (Svarfhólsskógur).

Fyrirhugað framkvæmdarsvæði kjúklingabúsins liggur á ræktuðu túni sem er mjög vel fallið til byggingar. Rammi fyrirhugaðs framkvæmdarsvæðis er tilgreindur skematískt (með hvítum brotalínum) á mynd 2, en núverandi húsakostur standur utan rammans. Ekki verður hróflað við jarðvegi utan framkvæmdarsvæðisins. Byggingarreitir eru tilgreindir með gulum brotalínum skv. deiliskipulagi sem unnið var á árinu 1999. Afstaða húsakosts að Hurðarbaki til nærliggjandi býla í Svínadal, Svarfhóls og Hlíðarfótar er sýnd á mynd 3. Nánar verður gerð grein fyrir mörkum lóða og notkun túna í frummatsskýrslu. Myndir 4-6 sýna framkvæmdarsvæðið.



Mynd 2: Fyrirhugað framkvæmdarsvæði að Hurðarbaki, austan við núverandi eldishús (Arkitekt og Ráðgjöf ehf. 1999). Ný hús eru afmörkuð með hvítu brotalínu, en gul brotalínur sýna byggingareiti skv. deiliskipulagi



Mynd 3: Fyrirhugað áhrifasvæði framkvæmda að Hurðarbaki (núverandi hús og framkvæmdasvæði aðgreint með rauðum hring), sem sýnir afstöðu til bæjanna Svarfhóls (austan við Hurðarbak) og Hlíðarfótar (N-NA við Hurðarbak) (tekið af kortasjá Hvalfjarðarsveitar 28.09.2016)



Mynd 4: Horft yfir framkvæmdasvæðið til vesturs í átt að núverandi eldishúsum að Hurðarbaki



Mynd 5: Horft frá Hurðarbaki í átt að Svarfhóli sem er næsti bær til austurs.



Mynd 6: Horft yfir framkvæmdasvæðið yfir að Tungu.

4 UMFANG OG ÁHERSLUR MATS Á UMHVERFISÁHRIFUM

4.1 Almennt

Í frummatsskýrslu verður fjallað um þá þætti umhverfisins sem hugsanlega geta orðið fyrir umtalsverðum umhverfisáhrifum vegna framkvæmdarinnar. Í þessum drögum að tillögu að matsáætlun eru kynntir þeir umhverfisþættir sem talin er ástæða til þess að fjalla um í matsferlinu. Við ákvörðun um hvaða þætti bæri að athuga, voru fyrirbyggjandi gögn skoðuð, mið tekið af kröfum í lögum og reglugerðum auk þess sem tekið var tillit til mats á umhverfisáhrifum fyrir stækkun kjúklingabús framkvæmdaraðila á Melavöllum á Kjalarnesi á árinu 2009 [2]. Við mat á umhverfisáhrifum er stuðst við lög um mat á umhverfisáhrifum nr. 106/2000 og reglugerð um mat á umhverfisáhrifum nr. 660/2015 m.s.br.. Einnig er stuðst við leiðbeiningar Skipulagsstofnunar annars vegar um mat á umhverfisáhrifum og hinsvegar um flokkun umhverfisþátta, viðmið, einkenni og vægi umhverfisáhrifa. Við mat á vægi áhrifa áeinstaka umhverfisþætti er stuðst við tiltekin viðmið s.s. stefnumörkun stjórnvalda, lög og reglugerðir og alþjóðasamninga.

4.2 Umhverfisþættir

Í frummatsskýrslu verður lögð megináhersla á þá umhverfisþætti sem fjallað hefur verið um við sambærilegar framkvæmdir framkvæmdaraðila, þ.e. í mati á umhverfisáhrifum fyrir stækkun kjúklingabús Matfugls á Melavöllum á Kjalarnesi frá árinu 2009. Hér verður á sama hátt lögð áhersla á eftirfarandi umhverfisþætti:

- Magn, næringarefnisinnihald og meðhöndlun hæsnaskíts
- Fráveitumál
- Lyktarmengun
- Áhrif á grunnvatn
- Sýkingarhættu

Ekki er talin þörf á að gera grein fyrir sjónrænum áhrifum framkvæmdarinnar eða áhrifum hennar á menningarminjar og landnotkun í frummatsskýrslu, heldur verður gerð grein fyrir þeim umhverfisþáttum í umfjöllun hér á eftir.

4.3 Magn og meðhöndlun hæsnaskíts

Talsvert magn af hæsnaskít mun falla til frá stækkuðu kjúklingabúi að Hurðarbaki. Við mat á magni og köfnunarefnisinnihaldi hæsnaskíts verður stuðst við forsendur og aðferðir sem notuð var við mat á umhverfisáhrifum fyrir stækkun kjúklingabús Matfugls á Melavöllum; Kjalarnesi á árinu 2009 [2]. Samkvæmt þeim viðmiðum sem þar koma fram er áætlað magn hæsnaskít miðað við 192.000 stæði sé á bilinu 1.210-1.440 tonn. Grein verður gerð fyrir geymslu og ráðstöfun kjúklingaskíts frá stækkuðu búi í frummatsskýrslu.

4.4 Fráveita

Í frummatsskýrslu verður grein gerð fyrir áhrifum frá frárennsli frá stækkuðu kjúklingabúi.. Við útreikninga á rennsli og magni og styrk efna í frárennsli verður stuðst við þekktar og viðurkenndar magneiningar ásamt upplýsingum úr rekstri framkvæmdaraðila. Ekki er gert fyrir sérstökum mælingum á magni eða efniseiginlegum frárennslis frá núverandi rekstri.

4.5 Lykt

Í matsskýrslu verður gerð grein fyrir vindafari og hugsanlegri lyktarmengun á svæðinu eins og kostur er út frá fyrirbyggjandi vindmælingum á Grundartanga og á Hvanneyri. Ekki er gert ráð fyrir að gerðar verði sérstakar rannsóknir á vindafari á svæðinu eða lyktarmengun.

4.6 Grunnvatn

Lagt verður einfalt mat á grunnvatnsstöðu á svæðinu, hugsanlegri dreifingu grunnvatns út frá jarðfræði svæðisins auk þess sem gerð verður grein fyrir nærliggjandi vatnsbólum eins og þekkt er.

4.7 Landnotkun

Kjúklingabúið að Hurðabaki er á skilgreindu landbúnaðarsvæði. Stækkun kjúklingabúsins mun ekki breyta landnotkun að öðru leyti en því að tún fer undir byggingar. Ekki er því nauðsynlegt að grípa til mótvægisáðgerða vegna landnotkunar. Því er lagt til að ekki verði frekari umfjöllun um landnotkun í frummatsskýrslu.

4.8 Sýkingarhætta

Gerð verður grein fyrir því hvernig framkvæmdaraðili mundi bregðast við ef upp kæmi sýking á búinu og flytja þyrfti sýktan fugl til förgunar.

4.9 Sjónræn áhrif

Þau hús sem áætlað er að reisa á jörðinni eins að formi en ívið minni en þau hús sem fyrir eru á jörðinni, þó gerir framkvæmdaraðili ráð fyrir þeim möguleika að meðfram báðum hliðum hvers húss verði framtiðinni útisvæði fyrir kjúklinga. Ekki er talið að byggingarnar hafi í för með sér veruleg neikvæð sjónræn áhrif, enda dæmigerðar byggingar sem tengjast landbúnaði, staðsettar á landbúnaðarsvæði. Útsýni til búsins eru sýndar því er ekki lagt til að fjallað verði um þennan þátt í frummatsskýrslu.



Mynd 7: Horft frá brúnni yfir Laxá yfir að Hurðabaki.



Mynd 8: Horft frá hlaðinu á Hóli yfir að Hurðarbaki.



Mynd 9: Horft í átt að Hurðarbaki frá Svarfhól (svört ör).

4.10 Menningarminjar

Ekki hefur verið gerð könnun á framkvæmdasvæðinu hvort þar kunni að leynast fornleifar. Framkvæmdasvæðið eru ræktuð tún og því eru litlar líkur á að fornleifar leynist innan framkvæmdasvæðisins. Ekki er gert ráð fyrir fornleifarannsóknnum á framkvæmdasvæðinu.

5 SKIPULAG

Í Aðalskipulagi Hvalfjarðarsveitar 2008-2020 er jörðin skilgreind sem landbúnaðarsvæði.

Deiliskipulag jarðarinnar er frá árinu 1999. Skipulagið heimilar byggingu alls 6 steinsteypra alifuglahúa á jörðinni, með hámarks grunnfleti 3.000 m², þ.e. 25x100 m², auk útbygginga, lágmarksvegg hæð 2,7, mænishæð allt að 5,8 m og mænisstefnu samsíða Miðfells múla. Deiliskipulagið var samþykkt af hreppsnefnd Hvalfjarðarstrandarhrepps þann 8. september 1999 og auglýst í B-deild Stjórnartíðinda 18. október 1999 (auglýsing nr. 695)

Fyrirkomulag húsa skv. deiliskipulagi frá 1999 er sýnt á myndinni að neðan. Ekki eru fyrirhugaðir breytingar frá gildandi deiliskipulagi.



Mynd 10: Búið að Hurðarbaki skv. deiliskipulagsuppdraetti. Framkvæmdin er uppbygging á fjórum eldishúsum, staðsettum lengst til hægri á mynd.

6 KYNNING OG SAMRÁÐ

6.1 Fyrirhugað samráð

Á meðan vinnslu frummatsskýrslu stendur verður haft samráð við nágranna búsins

6.2 Kynning á drögum að tillögu að matsáætlun

Kynning á drögum að tillögunni var auglýst í Fréttablaðinu og Morgunblaðinu þann 7. maí 2016 sbr. 16.gr. rg. 660/2015 um mat á umhverfisáhrifum. Tillagan var aðgengileg á vef EFLU verkfræðistofu, www.efla.is

Athugasemdafrestur rann út þann 24. maí 2016, og bárust engar athugasemdir á kynningartíma.



6.3 Tillaga að matsáætlun

Tillaga að matsáætlun er nú til meðferðar hjá Skipulagsstofnun. Þaðan verður tillagan send lögbundnum umsagnaraðilum til umsagnar og þurfa svör þeirra að berast innan þess frests sem stofnunin veitir. Allir hafa rétt til að senda Skipulagsstofnun skriflegar athugasemdir við tillögu að matsáætlun innan gefins frests.

6.4 Kynning á frummatsskýrslu

Við gerð frummatsskýrslu verður haft samráð við Skipulagsstofnun og umsagnaraðila í samræmi við lög ummat á umhverfisáhrifum. Áætlað er að skila frummatsskýrslu til Skipulagsstofnunar í janúar/febrúar 2017. Niðurstöður matsvinnunar verða kynntar almenningi í samráði við Skipulagsstofnun á kynningartíma frummatsskýrslunnar. Frummatsskýrslan verður aðgengileg á opinberum stöðum, auk þess að verða aðgengileg á vefnum. Nánari upplýsingar um aðgang að skýrslunni verða auglýstar síðar í fjölmiðlum.



HEIMILDIR

[1] Alþingi 2000. Lög nr. 106/2000 m.s.br. um mat á umhverfisáhrifum.

[2] EFLA verkfræðistofa 2009: Stækkun kjúklingabús á Melavöllum, Kjalarnesi. Matsskýrsla. Apríl, 2009.

[3] Reglugerð um mat á umhverfisáhrifum nr. 1123/2005

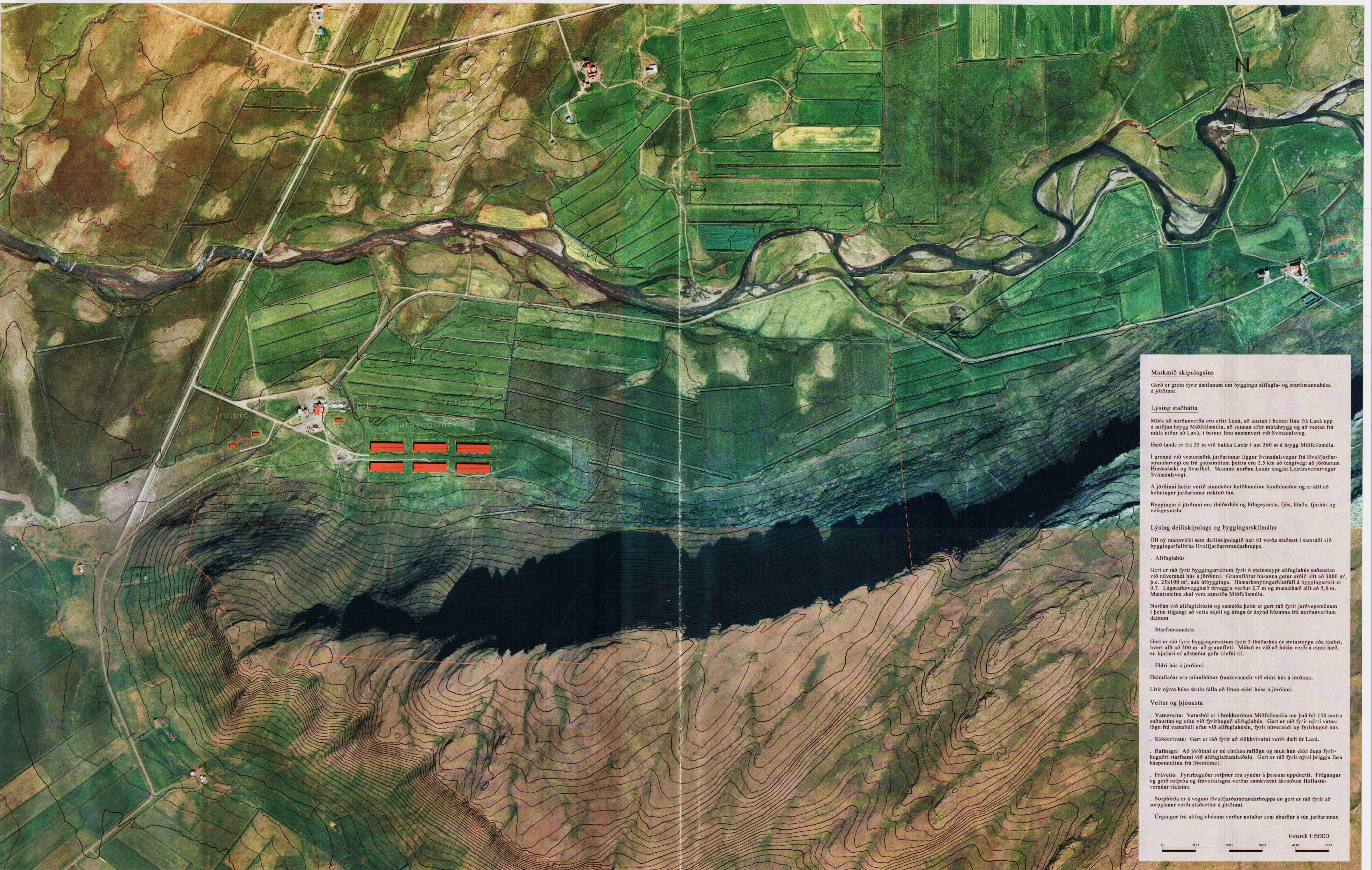
[4] Starfsreglur um góða búskaparhætti. Starfshópur um meðferð úrgangs frá landbúnaði. 26. Ágúst 2002. <https://www.ust.is/library/Skrar/utgefid-efni/Annad/buskaparhaettir.pdf>. Sótt 28.09.2016.





VIÐAUKI 1

Deiliskipulag fyrir Hurðarbak í Hvalfjarðarstrandarhreppi



Markmið skipulagsins

Gerð er grein fyrir áætlunum um byggingu alifugla- og starfsmannahúsa á jörðinni.

Lýsing staðhátta

Mörk að norðanverðu eru eftir Laxá, að austan í beinni línu frá Laxá upp á miðjan hrygg Miðfellsmlúa, að sunnan eftir miðahrygg og að vestan frá mýla niður að Laxá, í beinni línu austanvert við Svinadalssveg.

Hæð lands er frá 35 m við bakka Laxár í um 260 m á hrygg Miðfellsmlúa.

Í grennd við vesturmörk jarðarinnar liggur Svinadalssvegur frá Hvalfjarðarstrandarvegi en frá gatnamótum þeirra eru 2,5 km að tengivegi að jörðunum Hurðarbakki og Svarfhól. Skammt norðan Laxár tengist Leitrársveitavegur Svinadalssvegi.

Á jörðinni hefur verið stundaður hefðbundinn landbúnaður og er allt að helmingur jarðarinnar rektuð tún.

Byggingar á jörðinni eru íbúðarhús og bilageymsla, fjös, hlaða, fjárhús og vélageymsla.

Lýsing deiliskipulags og byggingarskilmálar

Öll ný mannvirki sem deiliskipulagið nær til verða staðsett í samráði við byggingarfulltrúa Hvalfjarðarstrandarhrepps.

- Alifuglahús

Gert er ráð fyrir byggingarreitum fyrir 6 steinsteyppt alifuglahús suðaustan við núverandi hús á jörðinni. Grunnflötur húsanna getur orðið allt að 3000 m², þ.e. 25x100 m², auk útbýgginga. Hámarksnytingarlútfall á byggingarreit er 0,7. Lágmarksvegghæð úrveggja verður 2,7 m og mænishæð allt að 5,8 m. Mænishæð skal vera samsíða Miðfellsmlúa.

Norðan við alifuglahúsin og samsíða þeim er gert ráð fyrir jarðvegsmönnum í þeim tilgangi að veita skjól og draga úr ásynð húsanna frá norðanverðum dalnum

- Starfsmannahús

Gert er ráð fyrir byggingarreitum fyrir 3 íbúðarhús úr steinsteypu eða timbri, hvert allt að 200 m² að grunnfloti. Miðað er við að húsin verði á einni hæð, en kjallari ef aðstæður gefa tilefni til.

- Eldri hús á jörðinni

Heimilaðar eru minniháttar framkvæmdir við eldri hús á jörðinni.

Litir nýrra húsa skulu falla að litum eldri húsa á jörðinni.

Veitur og þjónusta

- Vatnsveita: Vatnsból er í brekkurótum Miðfellsmlúa um það bil 150 metra suðaustan og ofan við fyrirhuguð alifuglahús. Gert er ráð fyrir nýrri vatnslögn frá vatnsbóli ofan við alifuglahúsin, fyrir núverandi og fyrirhuguð hús.
- Slökkvivatn: Gert er ráð fyrir að slökkvivatni verði dælt úr Laxá.
- Rafmagn: Að jörðinni er nú einfasa rafögn og mun hún ekki duga fyrir hugaðri starfsemi við alifuglaframleiðslu. Gert er ráð fyrir nýrri þriggja fasa háspennulínu frá Brennimel.
- Frávæita: Fyrirhugaðar rotbrætur sýndar á þessum uppdrætti. Frágangur og gerð rotbráa og fráveitilagna verður samkvæmt ákæðum Hollustuverndar ríkisins.
- Sorphirða er á vegum Hvalfjarðarstrandarhrepps en gert er ráð fyrir að sorggámur verði staðsett á jörðinni.
- Úrgangur frá alifuglahúsum verður notaður sem áburður á tún jarðarinnar.

kvardi 1:5000

HURÐARBAK HVALFJARÐARSTRANDARHREPPI

DEILISKIPULAG

SKIPULAGSVINNA: EINAR INGIMARSSON ARKITEKT & RÁÐGJÓF EHF, LYNGHÁLSI 3, 110 REYKJAVÍK
GRUNNUR: LOFTMYNDR TERNAR 1997, MYNDATAKA: LOFTMYNDR EHF
MYNDVINNSLA: ÍSGRAF EHF, LAUGAVEGI 13, 101 REYKJAVÍK

Deiliskipulag þetta hefur fengið meðferð samkvæmt lögum nr. 73/1997
Samþykkt í Hreppsnæfnd Hvalfjarðarstrandarhrepps *8. september* 1999

Jón Þorgerður
Óddviti Hvalfjarðarstrandarhrepps